



# تقرير تحليل مشروع المسح والمتابعة لعام 2016

## إعداد

مدير التطوير المؤسسي / هناء الخرابشة

رئيس قسم التحليل والبرمجة / خولة أبو حنانه

## التقرير التحليلي لمشروع مسح ومتابعة

### الحالات المنتفعة لعام 2016

#### المفاهيم :

مشروع المسح الشامل : هو مجموعة الأنشطة والإجراءات التي تهدف الى تنفيذ الأعمال الخاصة بعمليات المتابعة والفحص والتحقق والتقييم للأوضاع والمتغيرات الاجتماعية والاقتصادية والصحية والتعليمية للمنتفعين من خدمات الصندوق.

#### الاهداف:

- أ. رصد المتغيرات الاقتصادية والاجتماعية التي تطرأ على احوال المنتفعين من الصندوق والتحقق من مدى استمرارية استحقاقهم للمعونات المالية المتكررة المخصصة لهم.
- ب. دراسة وقياس اثر السياسات و النشاطات التي يتبعها و يقوم بها الصندوق على متلقي الخدمة.
- ت. تحديد القادرين على العمل والتدريب من اسر المنتفعين .
- ث. السعي للوصول الى الحالات الفقيرة التي تحتاج الى العون والمساعدة .

#### تاريخ التنفيذ :

من 2016/1/1 ولغاية 2016/12/31

#### العاملين في المشروع:

يبين الجدول رقم (1) العاملين في مشروع المسح والمتابعة لعام 2016 حسب طبيعة مهامهم في المشروع، حيث كانت مهمة الباحث الميداني الأكثر عددا وبلغت (146) موظفا من إجمالي عدد العاملين في المشروع والبالغ (386) موظفة وموظفا.

## جدول رقم (1)

العاملين في مشروع المسح والمتابعة لعام 2016 حسب المهام

الرقم	المهمة	عدد الموظفين
1	اللجنة العليا + أمين سر اللجنة / مقرر	6
2	مستشار مسح	2
3	مفتش	8
4	مشرف قطاع مركزي	4
5	مدقق مركزي	13
6	باحث ميداني	146
7	رئيس فريق مسح ميداني	41
8	مشرف باحثين ميدان	49
9	موظف خدمات اداريه	58
10	موظف بيانات مالي	22
11	سائق	37
	المجموع	386

### تكلفة المشروع:

بلغت التكلفة المرصودة للانفاق على مشروع المسح (310) الآف دينار في موازنة الصندوق لعام 2016، حيث تم تبويب مخصصات مشروع المسح اكثر من مره وذلك حسب مقتضيات العمل في المشروع وبناء على الاحتياجات ومتطلبات العمل اثناء تنفيذ المشروع.

### المشرف على المشروع:

لجنة اشراف وإدارة مشروع المسح الشامل لعام 2016

## نتائج المشروع:

تمثلت أبرز نتائج المشروع بما يلي:

### 1. متابعة حالات المعونات المالية المتكررة:

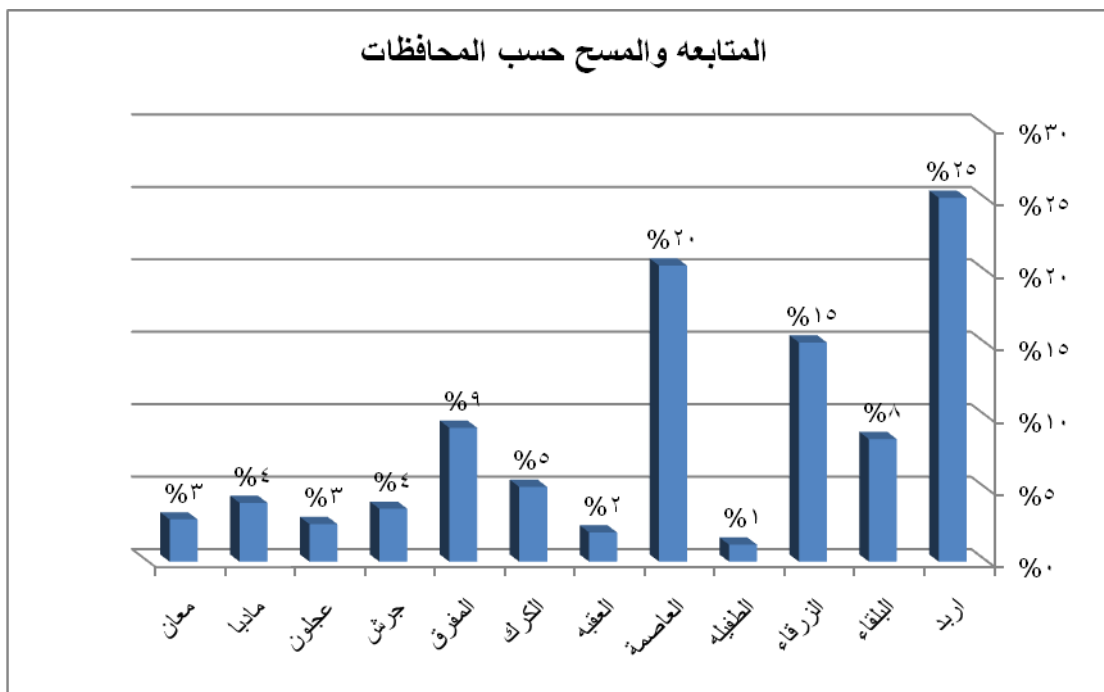
يبين جدول رقم (2) عدد حالات المعونات المالية المتكررة التي تمت متابعتها ومسحها حسب المحافظات حيث كانت محافظة إربد أكثر محافظة تمت متابعة حالاتها بعدد (18740) من إجمالي عدد الحالات البالغة (74582) حالة وبنسبة 25% ، وكانت أقل عدد حالات متابعة محافظة الطفيلة حيث بلغ عددها (877) حالة وبنسبة 1% من إجمالي عدد الحالات، ويعود ذلك إلى أن حالات المعونات المالية المتكررة في محافظة إربد أكثر عددا من بقية المحافظات.

### جدول رقم (2)

#### حالات المتابعة والمسح للمعونات المالية المتكررة

النسبة من العدد الكلي	المبلغ	عدد الحالات	المحافظة
25%	-46051	18740	إربد
8%	-11362	6315	البلقاء
15%	-31750	11288	الزرقاء
1%	-1469	877	الطفيلة
20%	-36069	15248	العاصمة
2%	-3857	1505	العقبة
5%	-7993	3851	الكرك
9%	-13696	6892	المفرق
4%	-5858	2724	جرش
3%	-4469	1934	عجلون
4%	-10913	3030	مادبا
3%	-7555	2178	معان
100%	-181042	74582	المجموع

## رسم بياني يوضح حالات المعونات المالية المتكررة التي تمت متابعتها



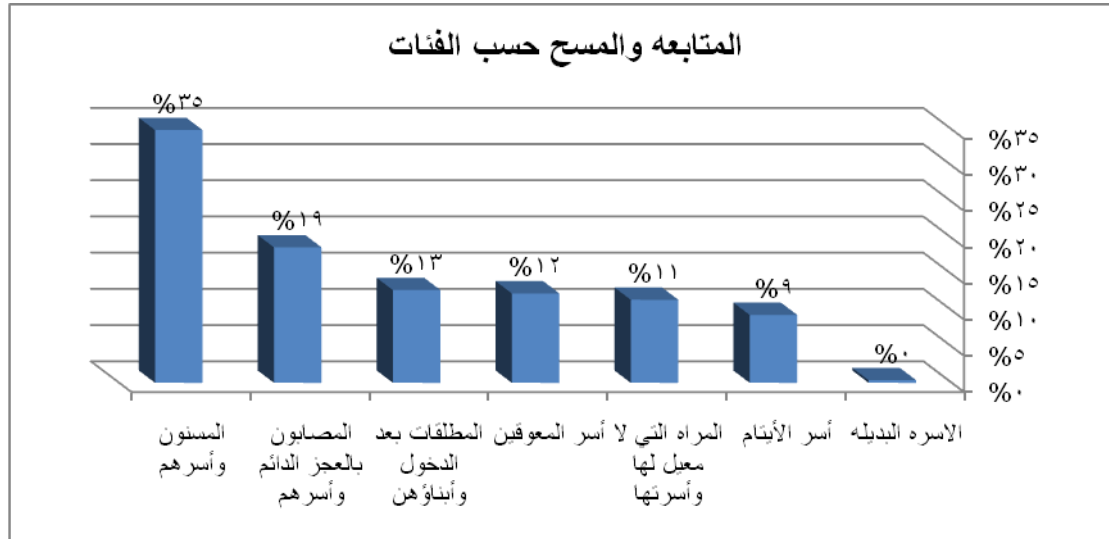
كما يبين جدول رقم (3) حالات المعونات المالية المتكررة التي تمت متابعتها حسب الفئات حيث يتبين أن أكثر فئة تمت متابعتها فئة (المسنون وأسرهم) وعددها (26036) حالة وبنسبة (35%) من إجمالي عدد المنتفعين، وأقل فئة (الأسرة البديلة) بعدد (274) أسرة وبنسبة أقل من 1% من إجمالي عدد المنتفعين، ويعود سبب ذلك أن فئة أسر المسنين أكثر فئة منتفعة من المعونات المتكررة.

### جدول رقم (3)

حالات المعونات المالية المتكررة التي تمت متابعتها حسب الفئات

النسبة من العدد الكلي	المبلغ	عدد الحالات	الفئة
0%	-714	274	الأسره البديلة
9%	-46234	6997	أسر الأيتام
11%	-31653	8555	المرأة التي لا معيل لها وأسرتها
12%	368	9213	أسر المعوقين
13%	-4669	9553	المطلقات بعد الدخول وأبناؤهن
19%	-50466	13954	المصابون بالعجز الدائم وأسرهم
35%	-47674	26036	المسنون وأسرهم
<b>100%</b>	<b>-181042</b>	<b>74582</b>	<b>المجموع</b>

رسم بياني يبين حالات المعونات المالية المتكررة التي تمت متابعتها موزعة حسب الفئات



## 2. تجديد المعونات المالية المؤقتة:

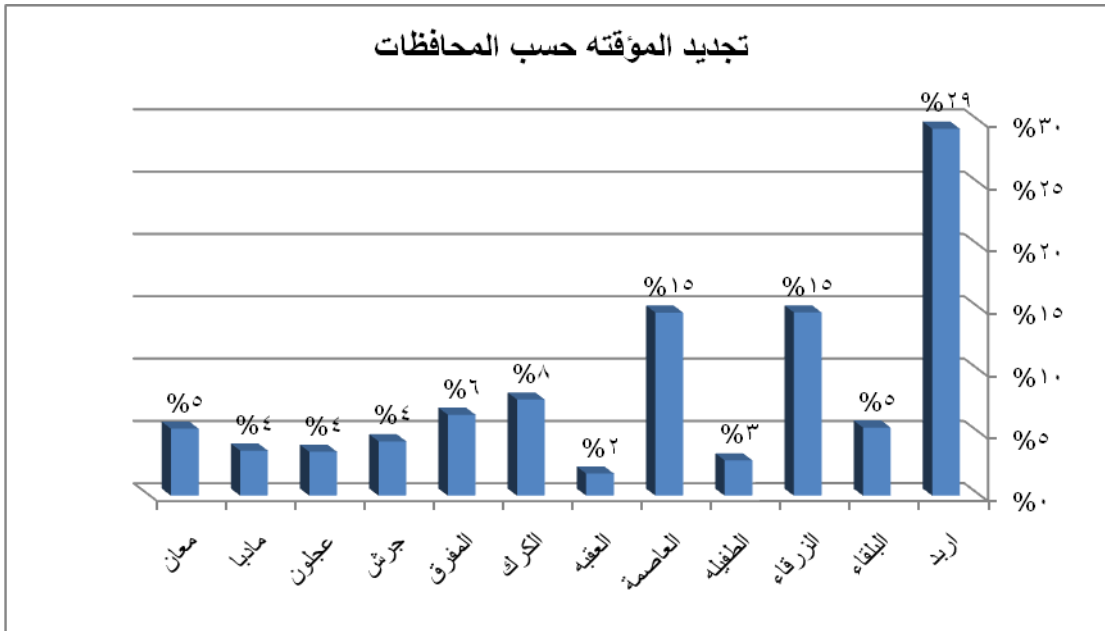
بلغ عدد حالات المعونات المالية المؤقتة التي تم تجديدها (11621) حالة - وفق جدول رقم (4) - مجموع مبالغ معوناتها (16779) ديناراً، وأكثر حالات تم تجديدها كان في محافظة إربد بعدد (3421) حالة وبنسبة (29%) من إجمالي عدد الحالات المؤقتة، وأقل عدد حالات كان في محافظة العقبة وعددها (206) حالة بنسبة (2%) من إجمالي عدد الحالات.

### جدول رقم (4)

حالات تجديد المعونة المالية المؤقتة حسب المحافظات

النسبة من العدد الكلي	المبلغ	عدد الحالات	المحافظة
29%	-386	3421	إربد
5%	1467	635	البلقاء
15%	-1190	1709	الزرقاء
3%	-342	330	الطفيلة
15%	2816	1707	العاصمة
2%	-126	206	العقبة
8%	811	897	الكرك
6%	3868	755	المفرق
4%	654	507	جرش
4%	-314	409	عجلون
4%	-473	420	مادبا
5%	9994	625	معان
<b>100%</b>	<b>16779</b>	<b>11621</b>	<b>المجموع</b>

## رسم بياني يبين تجديد المعونات المؤقتة موزعة حسب المحافظة



كما يبين جدول رقم (5) حالات المعونات المالية المؤقتة التي تم تجديدها حسب الفئة وقد كانت أكثر فئة تم تجديد معوناتها فئة (الحالات الإنسانية) وعددها (4625) حالة وبنسبة (40%) من إجمالي عدد الحالات المؤقتة، ويعود سبب ذلك أن أكثر فئة منتفعة من المعونات المالية المؤقتة هي فئة (الحالات الإنسانية)، وبلغت أقل فئة تم تجديد مخصصاتها فئة (أسر الخارجين من السجن) وعددها (220) حالة.

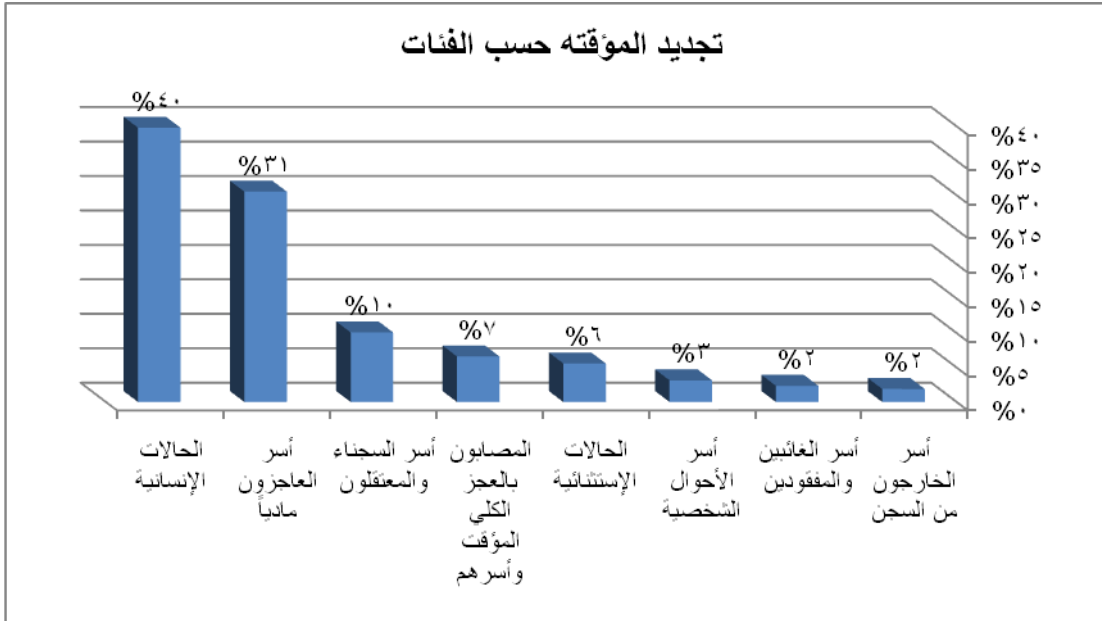


جدول رقم (5)

حالات المعونات المالية المؤقتة التي تم تجديدها حسب الفئة

النسبة من العدد الكلي	المبلغ	عدد الحالات	الفئة
2%	876	220	أسر الخارجون من السجن
2%	649	273	أسر الغائبين والمفقودين
3%	717	365	أسر الأحوال الشخصية
6%	-350	650	الحالات الإستثنائية
7%	7752	768	المصابون بالعجز الكلي المؤقت وأسرهم
10%	3579	1173	أسر السجناء والمعتقلون
31%	-4163	3547	أسر العاجزون مادياً
40%	7719	4625	الحالات الإنسانية
<b>100%</b>	<b>16779</b>	<b>11621</b>	<b>المجموع</b>

رسم بياني يوضح توزيع حالات تجديد المعونات المالية المؤقتة حسب الفئة



### 3. زيادة مخصصات المعونات المالية المتكررة:

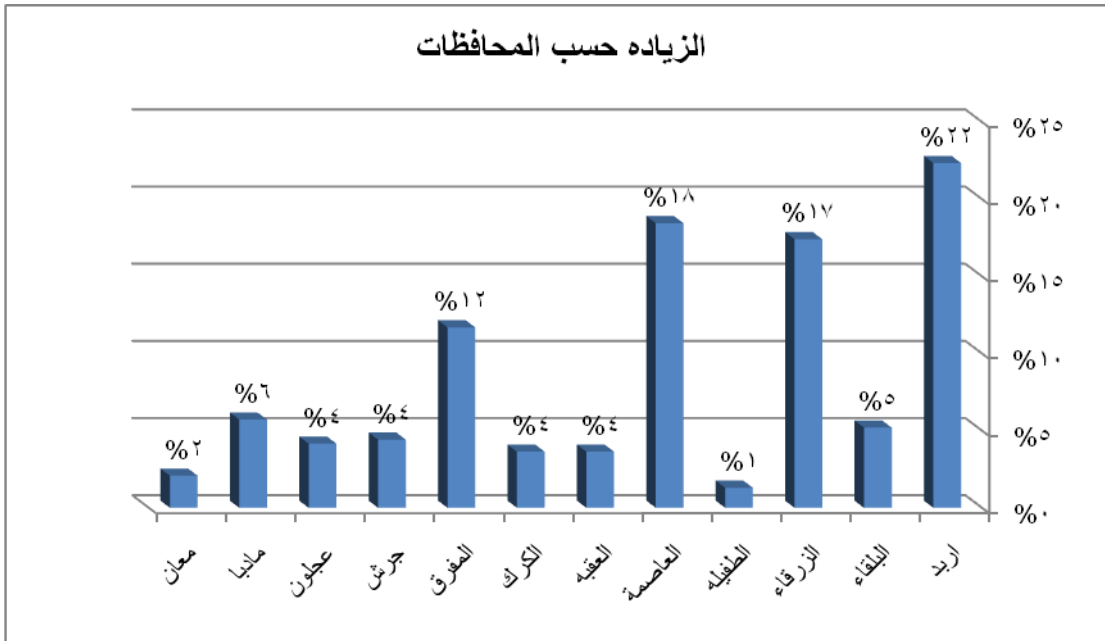
يبين جدول رقم (6) حالات زيادة مخصصات المعونات المالية حسب المحافظات، حيث بلغ إجمالي عدد الحالات التي تمت زيادتها (385) أسرة، وبمبلغ (12513) ديناراً، وقد كانت أكثر عدد حالات تمت زيادة مخصصاتها في محافظة إربد بعدد حالات بلغ (86) أسرة مجموع مبالغها (2139) ديناراً وبنسبة (22%) من إجمالي عدد الحالات (أكثر عدد حالات منتفعة من المعونات في محافظة إربد)، وأقل عدد في محافظة الطفيلة بنسبة 1% من إجمالي عدد الحالات التي تمت زيادة مخصصاتها.

#### جدول رقم (6)

المعونات المالية التي تم زيادة مخصصاتها حسب المحافظة

المحافظة	عدد الحالات	المبلغ	النسبة من العدد الكلي
اربد	86	2139	22%
البلقاء	20	831	5%
الزرقاء	67	2000	17%
الطفيلة	5	150	1%
العاصمة	71	2067	18%
العقبه	14	518	4%
الكرك	14	404	4%
المفرق	45	2301	12%
جرش	17	385	4%
عجلون	16	401	4%
مادبا	22	1042	6%
معان	8	275	2%
<b>المجموع</b>	<b>385</b>	<b>12513</b>	<b>100%</b>

رسم بياني يبين حالات المعونات المالية التي تمت زيادة مخصصاتها



بلغ عدد الأسر التي تمت زيادة مخصصاتها كما يبين الجدول رقم (7)، حيث يتبين أن أكثر فئة تمت زيادة مخصصاتها هي فئة (المسنون وأسرهم) بعدد (110) أسر ومبلغ (2058) ديناراً، ونسبة (29%) من إجمالي عدد حالات زيادة مخصصات فئات المعونات المالية المتكررة والمؤقتة.

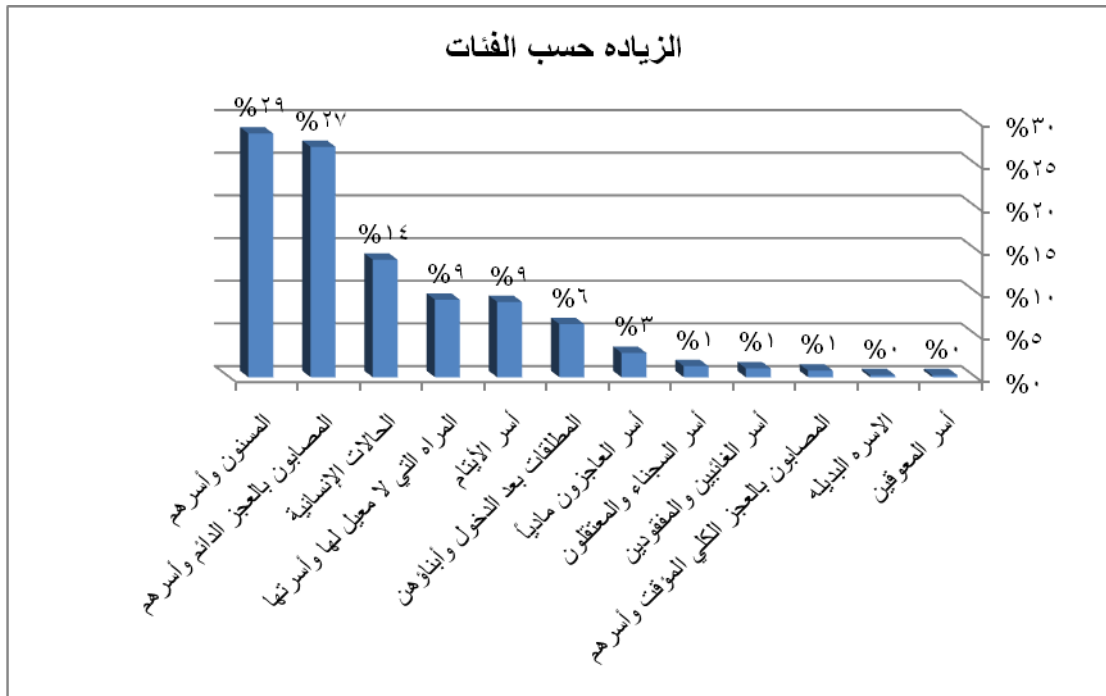
كما لا تتم زيادة مخصصات فئة (أسر الخارجون من السجن) لكون مدة صرف هذه المعونة ثلاثة شهور فقط.

جدول رقم (7)

حالات زيادة المعونات المالية المتكررة والمؤقتة حسب الفئات

النسبة من العدد الكلي	المبلغ	عدد الحالات	الفئة
0%	30	1	أسر المعوقين
0%	5	1	الأسرة البديلة
1%	75	3	المصابون بالعجز الكلي المؤقت وأسرهم
1%	20	4	أسر الغائبين والمفقودين
1%	105	5	أسر السجناء والمعتقلون
3%	165	11	أسر العاجزون مادياً
6%	885	24	المطلقات بعد الدخول وأبناؤهن
9%	1935	34	أسر الأيتام
9%	430	35	المرأة التي لا معيل لها وأسرتها
14%	2120	53	الحالات الإنسانية
27%	4685	104	المصابون بالعجز الدائم وأسرهم
29%	2058	110	المسنون وأسرهم
<b>100%</b>	<b>12513</b>	<b>385</b>	<b>المجموع</b>

رسم بياني يوضح حالات المعونات المالية التي تم زيادتها حسب الفئات



#### 4. إيقاف المعونات المالية عن الحالات غير المستحقة للمعونة:

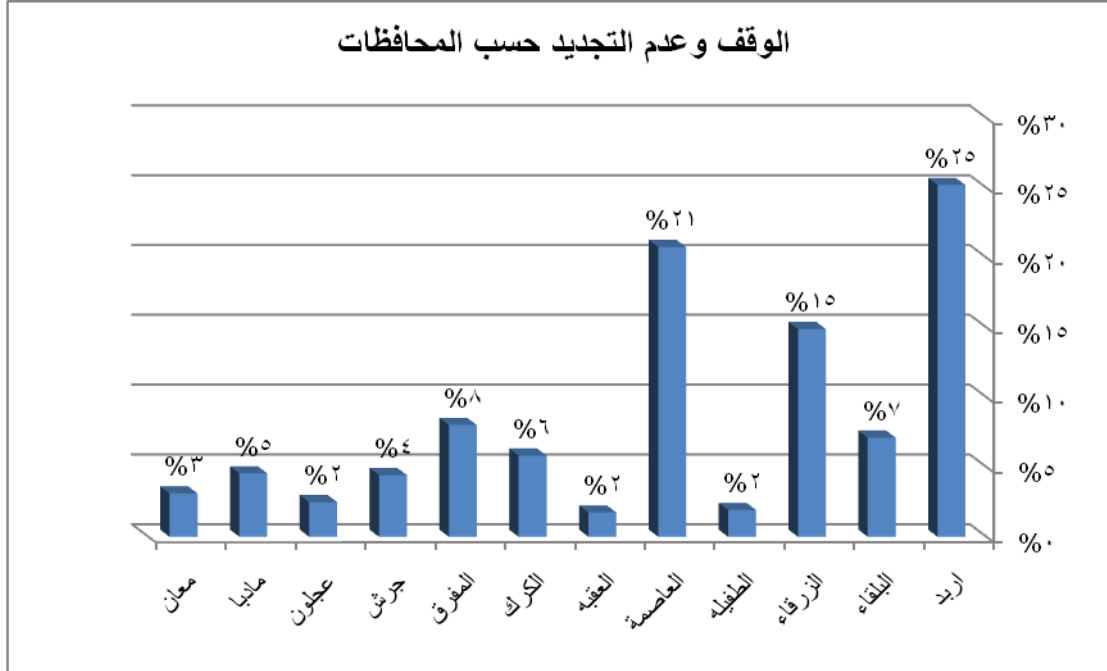
يبين جدول رقم (8) عدد الحالات غير المستحقة للمعونة وتم إيقاف مخصصاتها لكافة محافظات المملكة حيث بلغ (8801) حالة بمبلغ (564601) ديناراً، وكانت أكثر حالات الإيقاف في محافظة إربد وعددها (2218) -أكثر عدد منتفعين في محافظة إربد- بمبلغ (143100) ديناراً ونسبة (25%) من إجمالي عدد المنتفعين، وأقل نسبة منتفعين تم إيقاف مخصصاتهم لعدم الاستحقاق كانت في محافظة معان بنسبة (3%) من إجمالي عدد المنتفعين.

#### جدول رقم (8)

الحالات التي التم إيقاف مخصصاتها لعدم استحقاقها للمعونة حسب المحافظات

المحافظة	عدد الحالات	المبلغ	النسبة من العدد الكلي
اربد	2218	-143100	25%
البلقاء	625	-39271	7%
الزرقاء	1310	-87214	15%
الطفيله	169	-11028	2%
العاصمة	1827	-124663	21%
العقبه	153	-10037	2%
الكرك	512	-29981	6%
المفرق	705	-44153	8%
جرش	389	-24738	4%
عجلون	219	-11262	2%
مادبا	400	-24014	5%
معان	274	-15140	3%
<b>المجموع</b>	<b>8801</b>	<b>-564601</b>	<b>100%</b>

رسم بياني يبين توزيع الحالات الغير مستحقة للمعونة حسب المحافظة



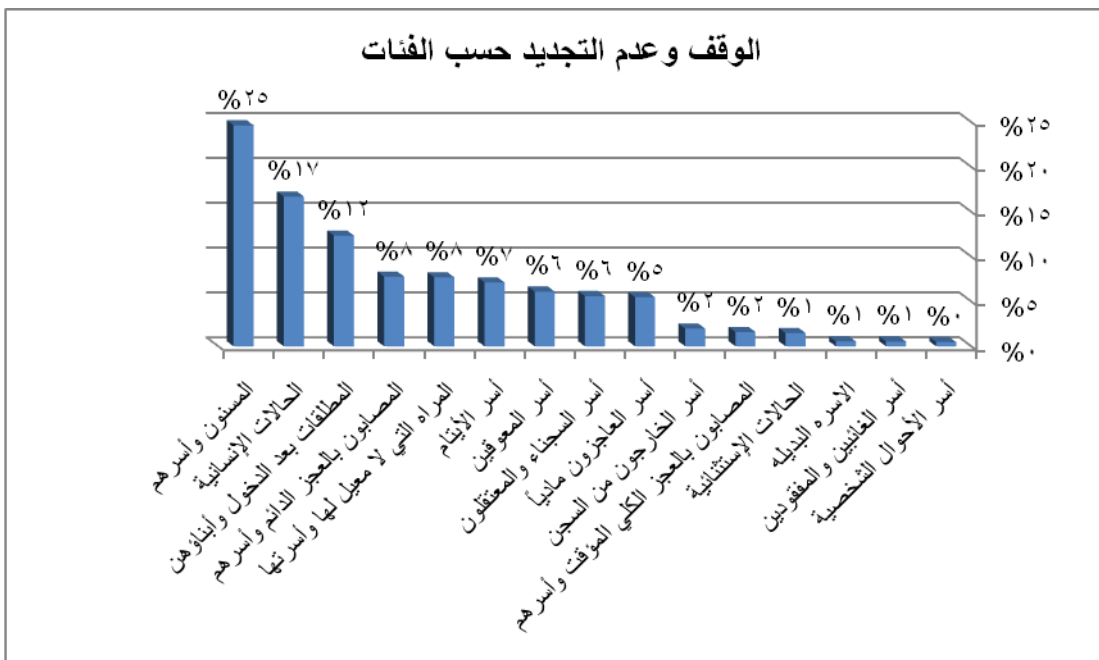
والجدول رقم (9) يبين الحالات التي تم إيقاف مخصصاتها حسب الفئات حيث كانت أكثر فئة هي فئة (المسنين وأسرهم) حيث بلغ عدد الحالات (2168) حالة بمبلغ (121226) ديناراً، بنسبة (25%) من إجمالي عدد حالات الإيقاف ويعود سبب ذلك إلى زيادة نسبة الوفيات في هذه الفئة، تليها فئة (الحالات الإنسانية) بعدد (1470) حالة بمبلغ (58128) ديناراً وبنسبة (17%) من إجمالي عدد المنتفعين، وأقلها فئة (أسر الأحوال الشخصية) وعددها (41) حالات إيقاف فقط.

جدول رقم (9)

حالات المعونات المالية التي تم إيقافها - لعدم الاستحقاق - حسب الفئات

النسبة من العدد الكلي	المبلغ	عدد الحالات	الفئة
0%	-3611	41	أسر الأحوال الشخصية
1%	-3115	47	أسر الغائبين والمفقودين
1%	-2704	48	الأسرة البديلة
1%	-9256	130	الحالات الإستثنائية
2%	-14679	140	المصابون بالعجز الكلي المؤقت وأسرهم
2%	-22664	173	أسر الخارجون من السجن
5%	-38096	481	أسر العاجزون مادياً
6%	-58934	493	أسر السجناء والمعتقلون
6%	-19055	537	أسر المعوقين
7%	-53493	627	أسر الأيتام
8%	-36747	676	المراه التي لا معيل لها وأسرتها
8%	-69263	684	المصابون بالعجز الدائم وأسرهم
12%	-53630	1086	المطلقات بعد الدخول وأبناؤهن
17%	-58128	1470	الحالات الإنسانية
25%	-121226	2168	المسنون وأسرهم
<b>100%</b>	<b>-564601</b>	<b>8801</b>	<b>المجموع</b>

رسم بياني يبين حالات إيقاف المخصصات موزعة حسب الفئات



يتبين من خلال جدول رقم (10) حالات عدم استحقاق المعونة التي أوقفت مخصصاتها حسب سبب الإيقاف، حيث كان أكثر سببين للإيقاف تجاوز دخل الأسرة الحد المسموح به في التعليمات من عمل الأبناء بنسبة بعدد (1683)، يليه سبب الوفاة بعدد (1519) حالة، كما تم إيقاف (53) حالة لعدم رغبة المنتفع باستمرار المعونة.

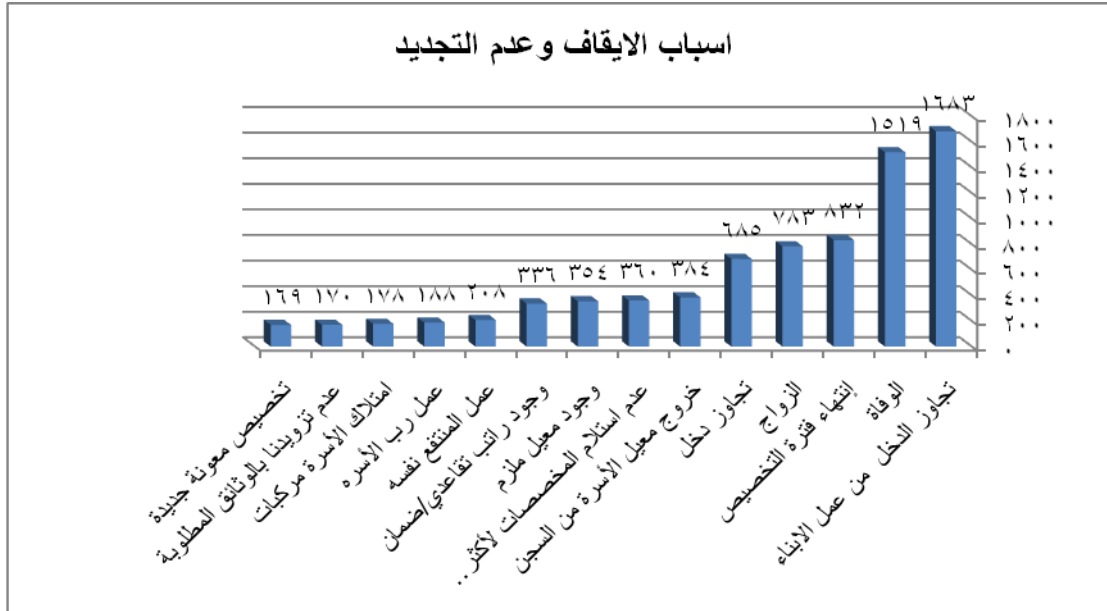


جدول رقم (10)

الحالات التي تم إيقاف مخصصاتها لعدم استحقاقها للمعونة حسب سبب الإيقاف

عدد الحالات	سبب الإيقاف
1683	تجاوز الدخل من عمل الأبناء
1519	الوفاة
832	إنهاء فترة التخصيص
783	الزواج
685	تجاوز دخل
384	خروج معيل الأسرة من السجن
360	عدم استلام المخصصات لأكثر من 3 شهر
354	وجود معيل ملزم
336	وجود راتب تقاعدي/ضمان
208	عمل المنتفع نفسه
188	عمل رب الأسرة
178	امتلاك الأسرة مركبات
170	عدم تزويدنا بالوثائق المطلوبة
169	تخصيص معونة جديدة

رسم بياني يبين حالات إيقاف المخصصات موزعة حسب سبب الإيقاف



5. تبين أثر واضح لتنفيذ مشروع المسح لعام 2016 من حيث توجيه مبالغ الإيقاف والتخفيض من الحالات الغير

مستحقة لتخصيص معونات مالية لحالات جديدة مستحقة

6. تفصيلات الإنفاق :

بلغ إجمالي المبلغ المرصود (310) ألف دينار، وتم مناقله بقيمة (16) ألف دينار ليصبح الاجمالي (326) ألف دينار،

تم صرف مبلغ (325986) دينرا ، المبلغ المتبقي (13) دينارا فقط حيث بلغت نسبة الإنفاق من المبلغ المرصود

99.9% وتبين اثر ذلك في دقة تبويب المخصصات المرصودة للإنفاق على المشروع.

