

تقرير تحليل مشروع المسح والمتابعة لعام 2015

إعداد

مدير التطوير المؤسسي / هناء الخرابشة

رئيس قسم التحليل والبرمجة / خولة أبو صارة

التقرير التحليلي لمشروع مسح ومتابعة

الحالات المنتفعة لعام 2015

المفاهيم :

مشروع المسح الشامل : هو مجموعة الأنشطة والإجراءات التي تهدف الى تنفيذ الأعمال الخاصة بعمليات المتابعة والفحص والتحقق والتقييم للأوضاع والمتغيرات الاجتماعية والاقتصادية والصحية والتعليمية للمنتفعين من خدمات الصندوق.

الاهداف:

- أ. رصد المتغيرات الاقتصادية والاجتماعية التي تطرأ على احوال المنتفعين من الصندوق والتحقق من مدى استمرارية استحقاقهم للمعونات المالية المتكررة المخصصة لهم.
- ب. دراسة وقياس اثر السياسات و النشاطات التي يتبعها و يقوم بها الصندوق على متلقي الخدمة.
- ت. تحديد القادرين على العمل والتدريب من اسر المنتفعين .
- ث. السعي للوصول الى الحالات الفقيرة التي تحتاج الى العون والمساعدة .

تاريخ التنفيذ :

من 2015/1/1 ولغاية 2015/12/31

العاملين في المشروع:

يبين الجدول رقم (1) العاملين في مشروع المسح والمتابعة لعام 2015 حسب طبيعة مهامهم في المشروع، حيث كانت مهمة الباحث الميداني الأكثر عددا وبلغت (151) موظفا من إجمالي عدد العاملين في المشروع والبالغ (360) موظفة وموظفا.

جدول رقم (1)

العاملين في مشروع المسح والمتابعة لعام 2015 حسب المهام

الرقم	المهمة	عدد الموظفين
1	اللجنة العليا +امين سراللجنة / مقرر	5
2	مستشار مسح	3
3	مفتش	6
4	مشرف قطاع مركزي	3
5	مدقق مركزي	12
6	باحث ميداني	151
7	رئيس فريق مسح ميداني	38
8	مشرف باحثين ميدان	34
9	موظف خدمات اداريه	51
10	موظف بيانات مالي	20
11	سائق	37
	المجموع	360

تكلفة المشروع:

بلغت التكلفة المرصودة للانفاق على مشروع المسح (300) ألف دينار في موازنة الصندوق لعام 2015، حيث تم تبويب مخصصات مشروع المسح اكثر من مره وذلك حسب مقتضيات العمل في المشروع وبناء على الاحتياجات ومتطلبات العمل اثناء تنفيذ المشروع.

المشرف على المشروع:

لجنة اشراف وإدارة مشروع المسح الشامل لعام 2015

نتائج المشروع:

تمثلت أبرز نتائج المشروع بما يلي:

1. متابعة حالات المعونات المالية المتكررة:

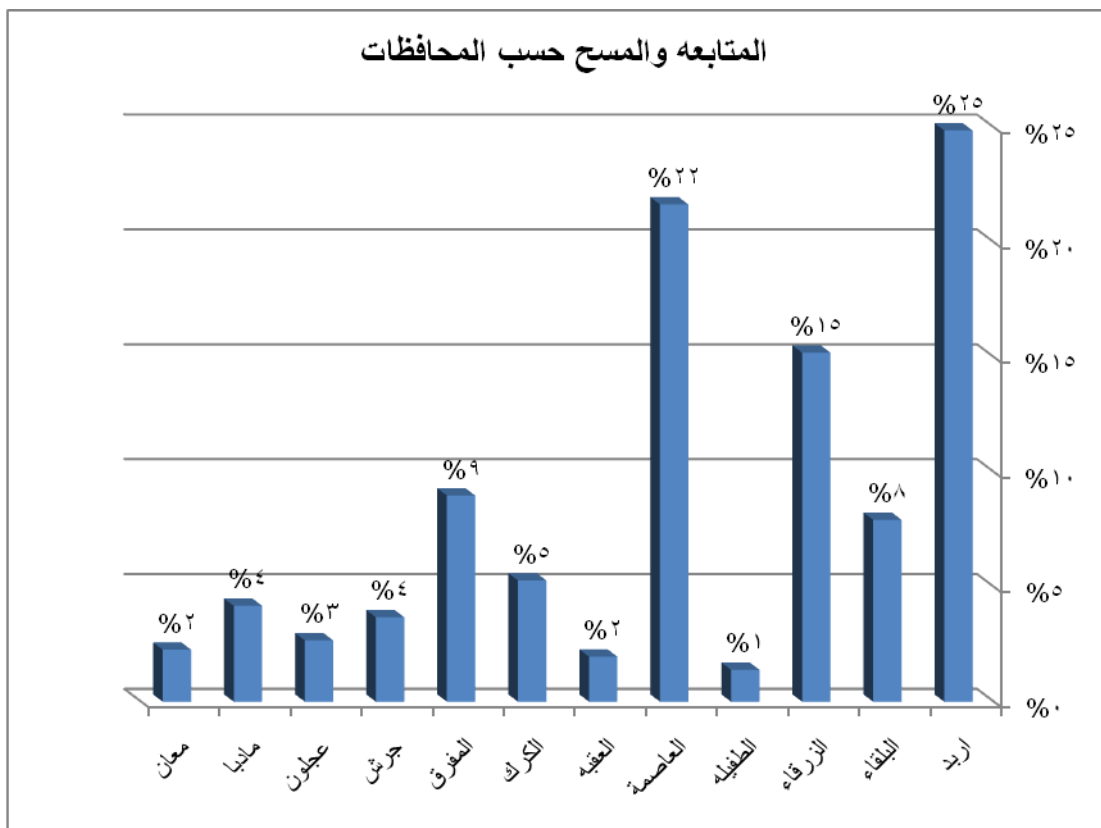
يبين جدول رقم (2) عدد حالات المعونات المالية المتكررة التي تمت متابعتها ومسحها حسب المحافظات حيث كانت محافظة إربد أكثر محافظة تمت متابعة حالاتها بعدد (18487) من إجمالي عدد الحالات البالغة (74352) حالة ونسبة 25% ، وكانت أقل عدد حالات متابعة محافظة الطفيلة حيث بلغ عددها (1034) حالة ونسبة 1% من إجمالي عدد الحالات، ويعود ذلك إلى أن حالات المعونات المالية المتكررة في محافظة إربد أكثر عددا من بقية المحافظات.

جدول رقم (2)

حالات المتابعة والمسح للمعونات المالية المتكررة

متابعة ومسح			المحافظة
النسبة من العدد الكلي	المبلغ	عدد الحالات	
25%	-38207	18487	اربد
8%	-10728	5887	البلقاء
15%	-30618	11295	الزرقاء
1%	-2487	1034	الطفيلة
22%	-33148	16092	العاصمة
2%	-4902	1457	العقبه
5%	-10904	3926	الكرك
9%	-16888	6670	المفرق
4%	-5443	2734	جرش
3%	-4167	1984	عجلون
4%	-10152	3103	مادبا
2%	-5860	1683	معان
100%	-173504	74352	المجموع

رسم بياني يوضح حالات المعونات المالية المتكررة التي تمت متابعتها



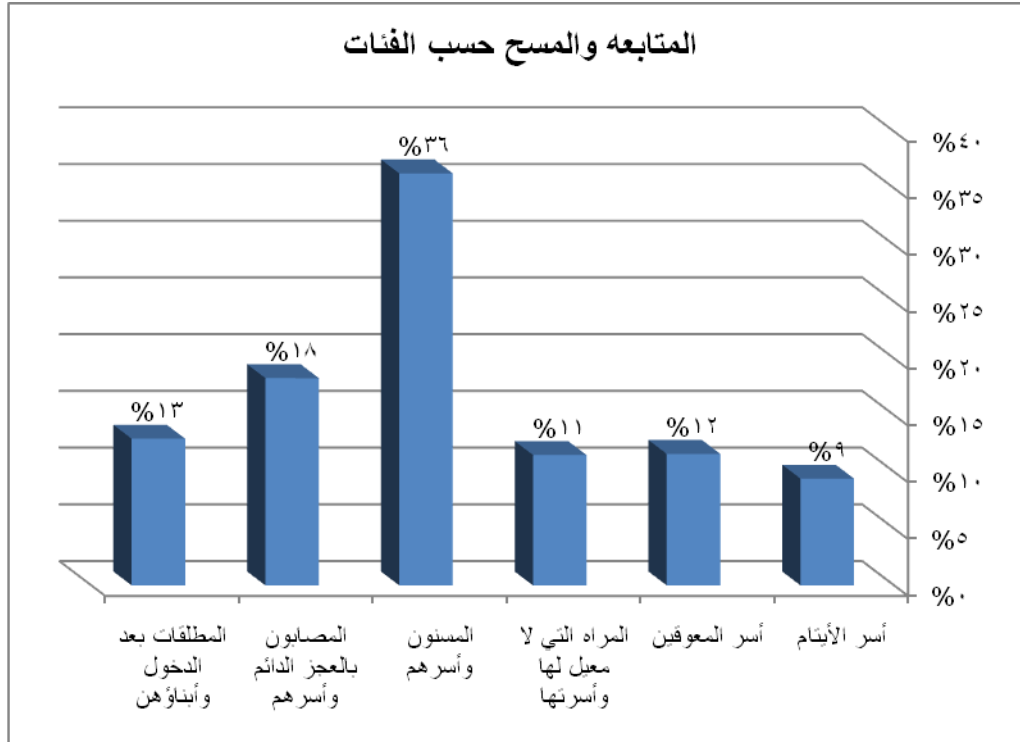
كما يبين جدول رقم (3) حالات المعونات المالية المتكررة التي تمت متابعتها حسب الفئات حيث يتبين أن أكثر فئة تمت متابعتها فئة (المسنون وأسرهم) وعددها (27000) حالة وبنسبة (36%) من إجمالي عدد المنتفعين، وأقل فئة (أسر الأيتام) بعدد (6997) أسرة وبنسبة (9%) من إجمالي عدد المنتفعين، ويعود سبب ذلك أن فئة أسر المسنين أكثر فئة منتفعة من المعونات المتكررة.

جدول رقم (3)

حالات المعونات المالية المتكررة التي تمت متابعتها حسب الفئات

متابعه ومسح			الفئة
النسبة من العدد الكلي	المبلغ	عدد الحالات	
9%	-49141	6997	أسر الأيتام
12%	13549	8619	أسر المعوقين
11%	-31626	8544	المرآه التي لا معيل لها وأسرتها
36%	-60284	27000	المسنون وأسرهه
18%	-41737	13580	المصابون بالعجز الدائم وأسرهه
13%	-4265	9612	المطلقات بعد الدخول وأبنآوهن
100%	-173504	74352	المجموع

رسم بياني يبين حالات المعونات المالية المتكررة التي تمت متابعتها موزعة حسب الفئات



2. تجديد المعونات المالية المؤقتة:

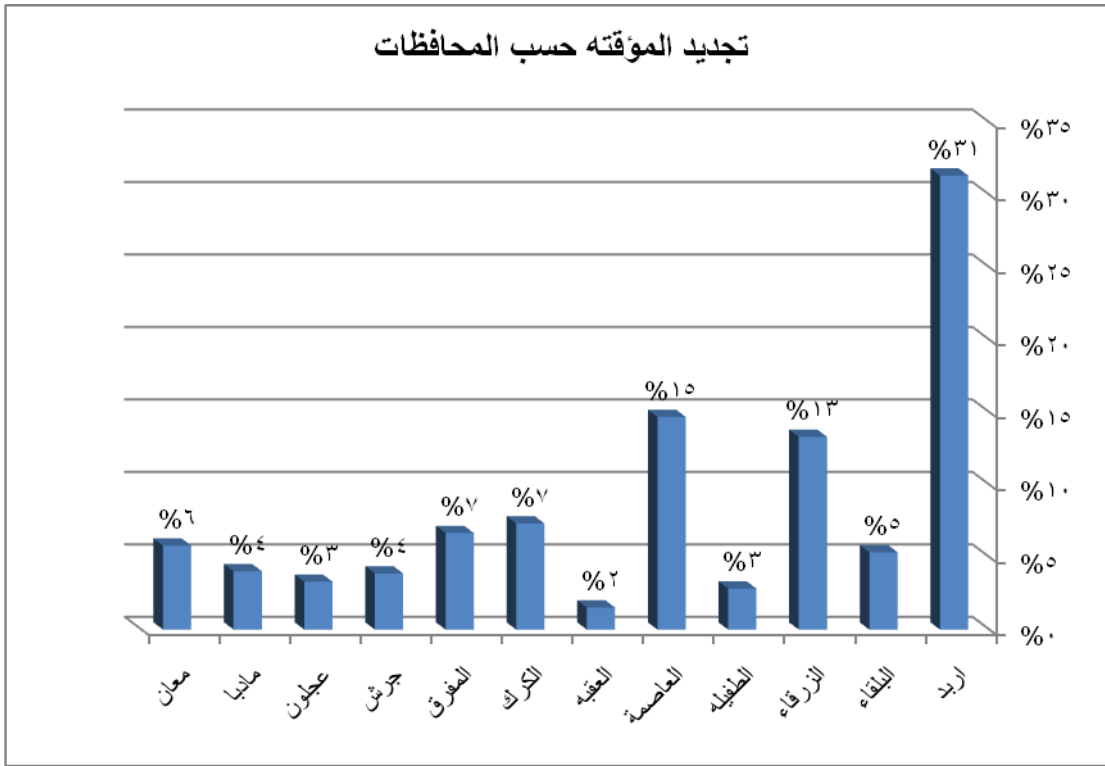
بلغ عدد حالات المعونات المالية المؤقتة التي تم تجديدها (13544) حالة - وفق جدول رقم (4) - مجموع مبالغ معوناتها (62837) ديناراً، وأكثر حالات تم تجديدها كان في محافظة إربد بعدد (4243) حالة وبنسبة (31%) من إجمالي عدد الحالات المؤقتة، وأقل عدد حالات كان في محافظة العقبة وعددها (206) حالة بنسبة (2%) من إجمالي عدد الحالات.

جدول رقم (4)

حالات تجديد المعونة المالية المؤقتة حسب المحافظات

تجديد المعونة المالية المؤقتة			المحافظة
النسبة من العدد الكلي	المبلغ	عدد الحالات	
31%	11347	4243	إربد
5%	5229	723	البلقاء
13%	3792	1802	الزرقاء
3%	-425	384	الطفيلة
15%	2917	1988	العاصمة
2%	-321	206	العقبة
7%	-649	992	الكرك
7%	5196	903	المفرق
4%	628	525	جرش
3%	-1987	448	عجلون
4%	382	545	مادبا
6%	36728	785	معان
100%	62837	13544	المجموع

رسم بياني يبين تجديد المعونات المؤقتة موزعة حسب المحافظة



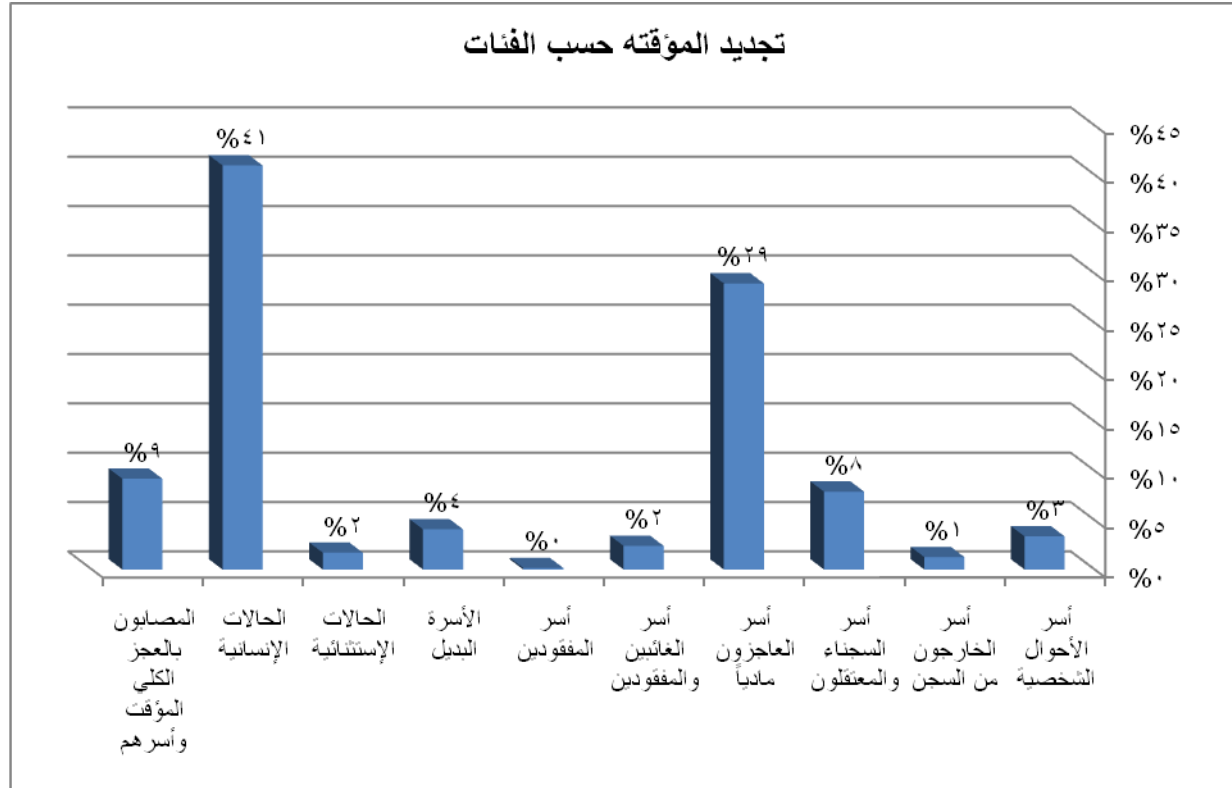
كما يبين جدول رقم (5) حالات المعونات المالية المؤقتة التي تم تجديدها حسب الفئة وقد كانت أكثر فئة تم تجديد معوناتها فئة (الحالات الإنسانية) وعددها (5544) حالة وبنسبة (41%) من إجمالي عدد الحالات المؤقتة، ويعود سبب ذلك أن أكثر فئة منتفعة من المعونات المالية المؤقتة هي فئة (أسر المسنين)، وبلغت أقل فئة تم تجديد مخصصاتها فئة (أسر المفقودين) وعددها (21) حالة.

جدول رقم (5)

حالات المعونات المالية المؤقتة التي تم تجديدها حسب الفئة

تجديد مؤقتة			الفئة
النسبة من العدد الكلي	المبلغ	عدد الحالات	
3%	2232	455	أسر الأحوال الشخصية
1%	1086	171	أسر الخارجون من السجن
8%	8691	1069	أسر السجناء والمعتقلون
29%	6997	3927	أسر العاجزون مادياً
2%	2215	325	أسر الغائبين والمفقودين
0%	261	21	أسر المفقودين
4%	3001	552	الأسرة البديل
2%	-135	231	الحالات الإستثنائية
41%	-4242	5544	الحالات الإنسانية
9%	42781	1247	المصابون بالعجز الكلي المؤقت وأسرهم
100%	62837	13544	المجموع

رسم بياني يوضح توزيع حالات تجديد المعونات المالية المؤقتة حسب الفئة



3. زيادة مخصصات المعونات المالية المتكررة:

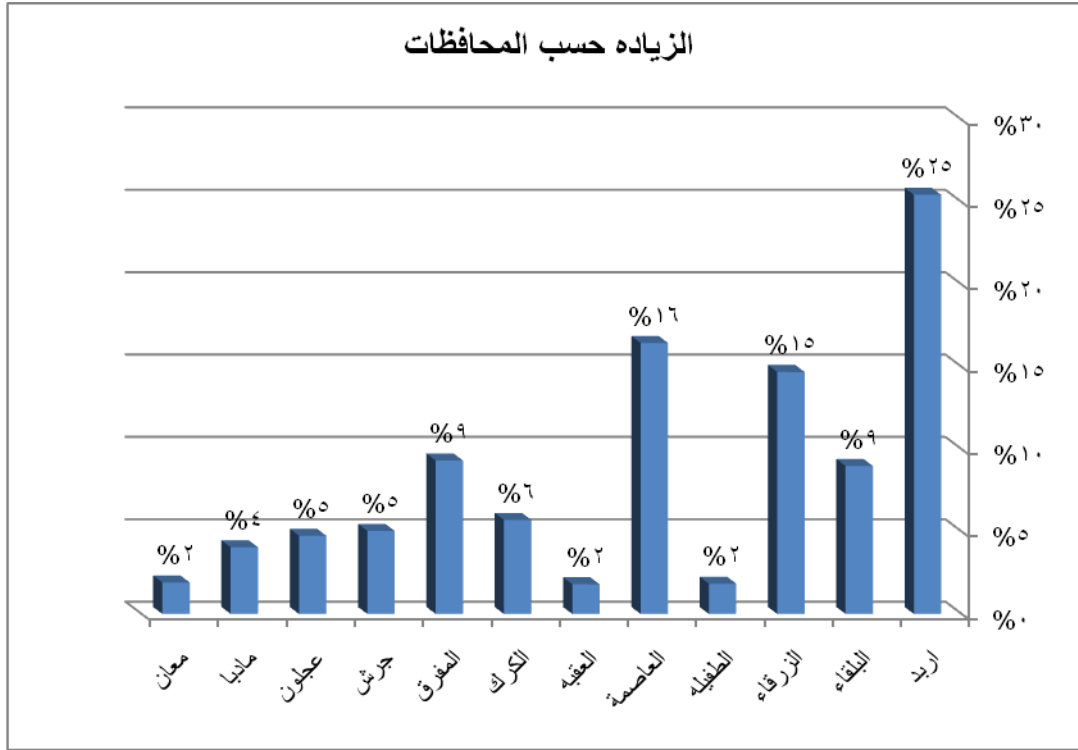
يبين جدول رقم (6) حالات زيادة مخصصات المعونات المالية حسب المحافظات، حيث بلغ إجمالي عدد الحالات التي تمت زيادتها (2716) أسرة، وبمبلغ (76177) ديناراً، وقد كانت أكثر عدد حالات تمت زيادة مخصصاتها في محافظة إربد بعدد حالات بلغ (691) أسرة مجموع مبالغها (14957) ديناراً ونسبة (25%) من إجمالي عدد الحالات (أكثر عدد حالات منتفعة من المعونات في محافظة إربد)، وأقل عدد في محافظات الطفيلة العقبة معان بنسبة 2% لكل منها، من إجمالي عدد الحالات التي تمت زيادة مخصصاتها.

جدول رقم (6)

المعونات المالية التي تم زيادة مخصصاتها حسب المحافظة

زيادة معونة			المحافظة
النسبة من العدد الكلي	المبلغ	عدد الحالات	
25%	14957	691	اريد
9%	7374	244	البلقاء
15%	14232	399	الزرقاء
2%	855	50	الطفيله
16%	15495	447	العاصمة
2%	1612	49	العقبه
6%	4457	155	الكرك
9%	6601	253	المفرق
5%	3419	137	جرش
5%	3039	129	عجلون
4%	3392	110	مادبا
2%	744	52	معان
100%	76177	2716	المجموع

رسم بياني يبين حالات المعونات المالية التي تمت زيادة مخصصاتها



بلغ عدد الأسر التي تمت زيادة مخصصاتها كما يبين الجدول رقم (7)، حيث يتبين أن أكثر فئة تمت زيادة مخصصاتها

هي فئة (أسر المعوقين) بعدد (1599) أسرة ومبلغ (8015) ديناراً، ونسبة (59%) من إجمالي عدد حالات زيادة

مخصصات فئات المعونات المالية المتكررة والمؤقتة.

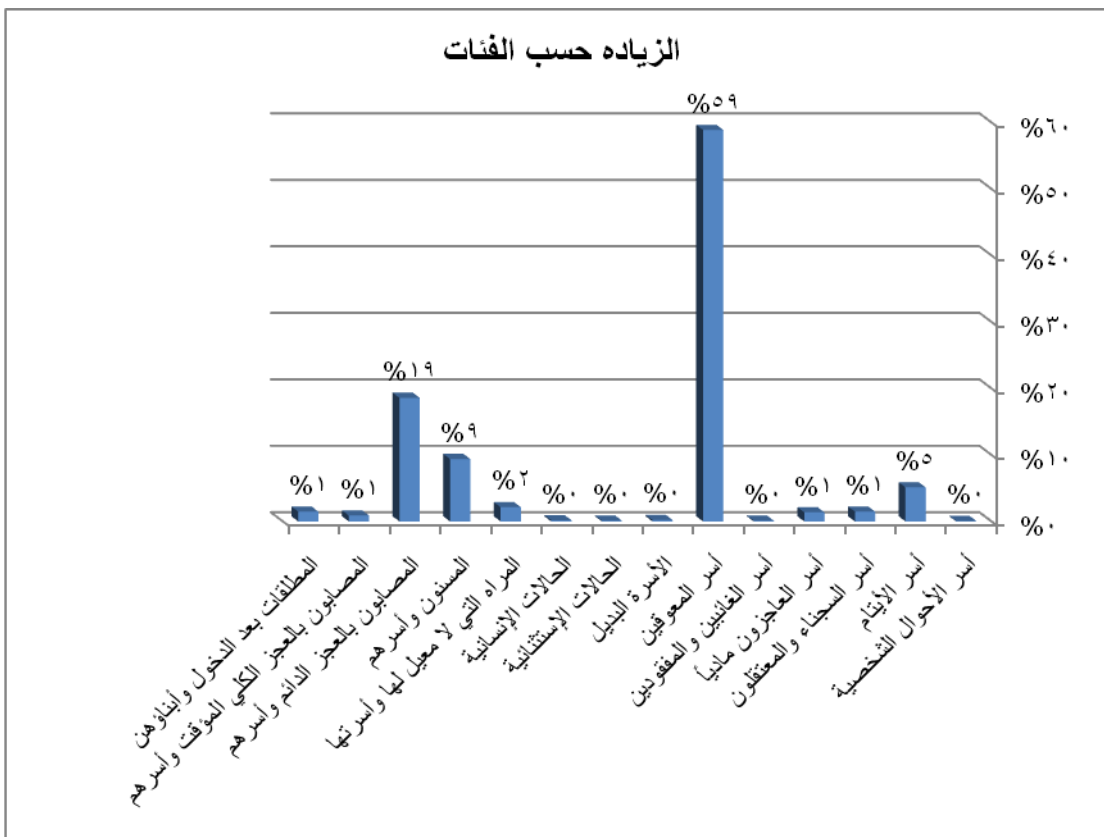
كما لا تتم زيادة مخصصات فئة (أسر الخارجون من السجن) لكون مدة صرف هذه المعونة ثلاثة شهور فقط.

جدول رقم (7)

حالات زيادة المعونات المالية المتكررة والمؤقتة حسب الفئات

زيادة معونة			الفئة
النسبة من العدد الكلي	المبلغ	عدد الحالات	
0%	87	2	أسر الأحوال الشخصية
5%	8700	139	أسر الأيتام
1%	2941	40	أسر السجناء والمعتقلون
1%	2033	37	أسر العاجزون مادياً
0%	319	3	أسر الغائبين والمفقودين
59%	8015	1599	أسر المعوقين
0%	365	6	الأسرة البديل
0%	60	3	الحالات الإستثنائية
0%	290	5	الحالات الإنسانية
2%	2969	58	المرأة التي لا معيل لها وأسرتها
9%	14603	255	المسنون وأسرهم
19%	32188	505	المصابون بالعجز الدائم وأسرهم
1%	1677	24	المصابون بالعجز الكلي المؤقت وأسرهم
1%	1930	40	المطلقات بعد الدخول وأبناؤهن
100%	76177	2716	المجموع

رسم بياني يوضح حالات المعونات المالية التي تم زيادتها حسب الفئات



4. إيقاف المعونات المالية عن الحالات غير المستحقة للمعونة:

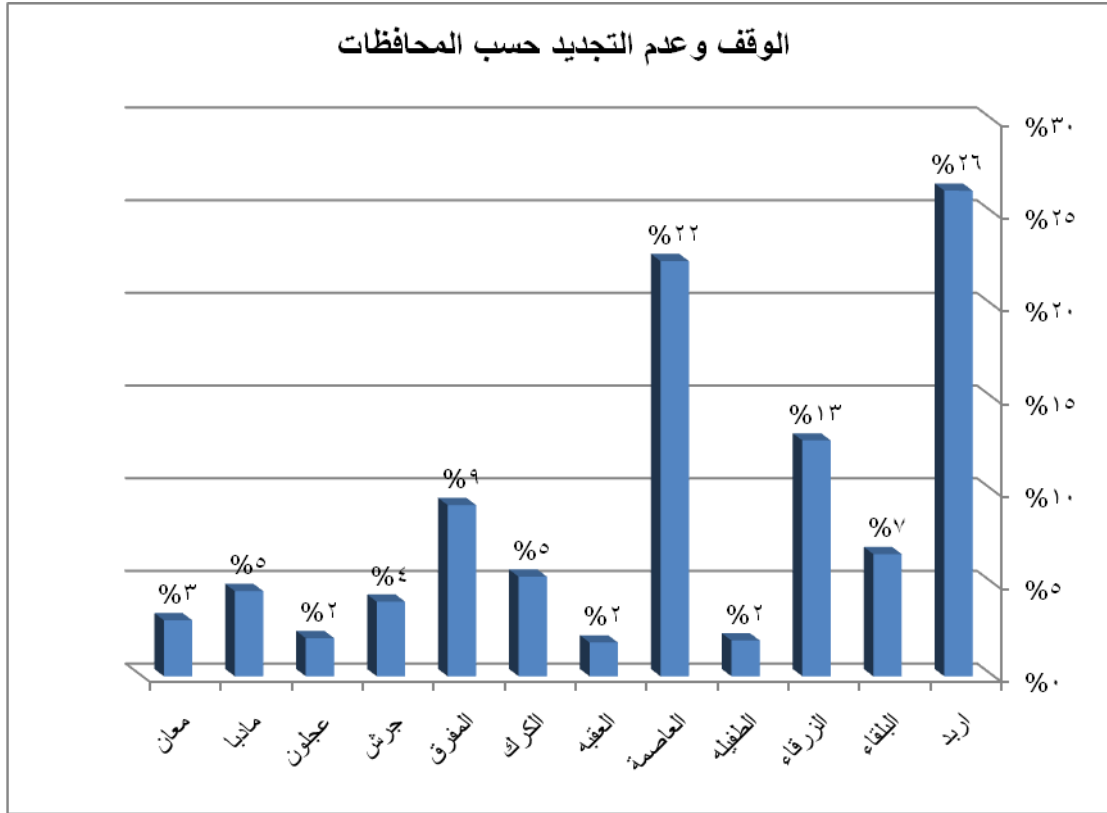
يبين جدول رقم (8) عدد الحالات غير المستحقة للمعونة وتم إيقاف مخصصاتها لكافة محافظات المملكة حيث بلغ (10161) حالة بمبلغ (658276) ديناراً، وكانت أكثر حالات الإيقاف في محافظة إربد وعددها (2663) -أكثر عدد منتفعين في محافظة إربد- بمبلغ (172269) ديناراً ونسبة (26%) من إجمالي عدد المنتفعين، وأقل نسبة منتفعين تم إيقاف مخصصاتهم لعدم الاستحقاق كانت في محافظاتي (العقبه، عجلون) بنسبة (2%) لكل منها من إجمالي عدد المنتفعين.

جدول رقم (8)

الحالات التي تم إيقاف مخصصاتها لعدم استحقاقها للمعونة حسب المحافظات

الإيقاف			المحافظة
النسبة من العدد الكلي	المبلغ	عدد الحالات	
26%	-172269	2663	اربد
7%	-41711	670	البلقاء
13%	-88986	1293	الزرقاء
2%	-12037	196	الطفيله
22%	-149367	2277	العاصمة
2%	-11018	185	العقبه
5%	-32977	546	الكرك
9%	-64016	939	المفرق
4%	-27886	409	جرش
2%	-12083	209	عجلون
5%	-28399	467	مادبا
3%	-17527	307	معان
100%	-658276	10161	المجموع

رسم بياني يبين توزيع الحالات الغير مستحقة للمعونة حسب المحافظة



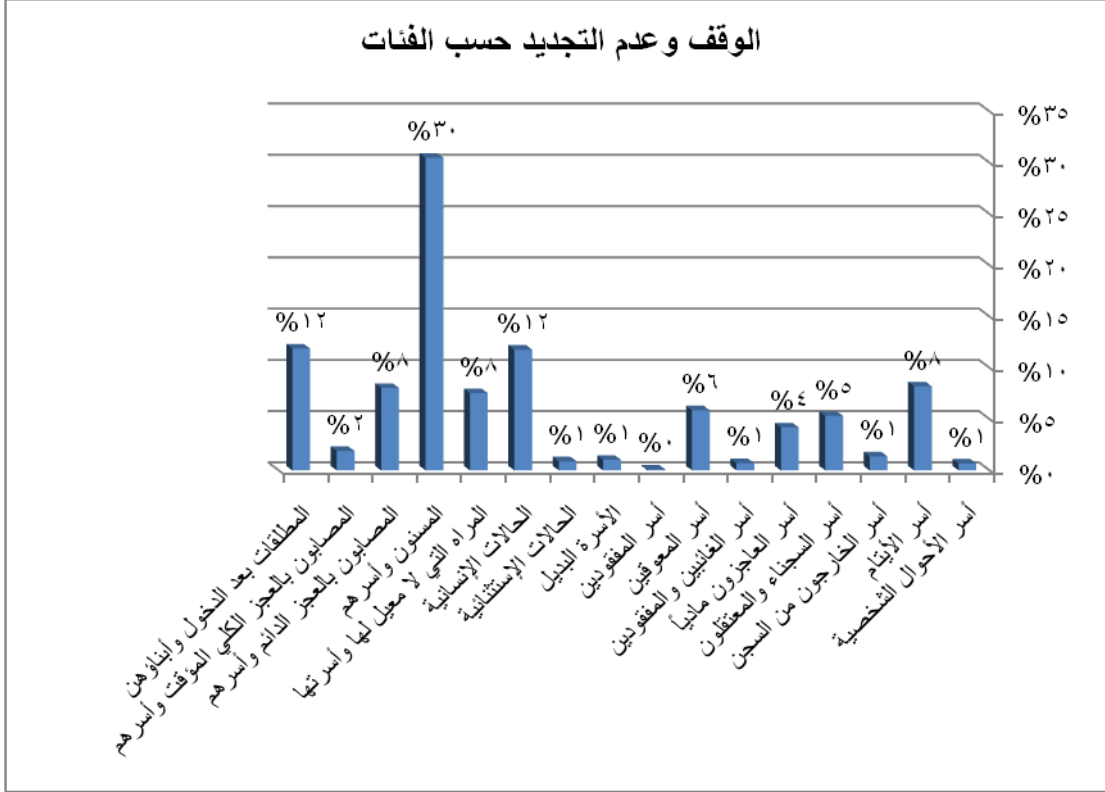
والجدول رقم (9) يبين الحالات التي تم إيقاف مخصصاتها حسب الفئات حيث كانت أكثر فئة هي فئة (المسنين وأسرهم) حيث بلغ عدد الحالات (3099) حالة بمبلغ (176038) ديناراً، بنسبة (30%) من إجمالي عدد حالات الإيقاف ويعود سبب ذلك إلى زيادة نسبة الوفيات في هذه الفئة، تليها فئة (المطلقات بعد الدخول وابنائهن) بعدد (1061) حالة بمبلغ (50463) ديناراً وبنسبة (17%) من إجمالي عدد المنتفعين ويعود السبب في غالبية الحالات إلى زواج المطلقة، وأقلها فئة (أسر الغائبين والمفقودين) وعددها 9 حالات إيقاف فقط.

جدول رقم (9)

حالات المعونات المالية التي تم إيقافها - لعدم الاستحقاق - حسب الفئات

وقف			الفئة
النسبة من العدد الكلي	المبلغ	عدد الحالات	
1%	-6398	69	أسر الأحوال الشخصية
8%	-67114	832	أسر الأيتام
1%	-19956	139	أسر الخارجون من السجن
5%	-64492	540	أسر السجناء والمعتقلون
4%	-37402	427	أسر العاجزون مادياً
1%	-5626	72	أسر الغائبون
6%	-19540	596	أسر المعوقين
0%	-615	9	أسر المفقودين
1%	-6888	105	الأسرة البديل
1%	-5467	91	الحالات الإستثنائية
12%	-47680	1197	الحالات الإنسانية
8%	-41542	767	المرآه التي لا معيل لها وأسرتها
30%	-176038	3099	المسنون وأسرهم
8%	-81554	818	المصابون بالعجز الدائم وأسرهم
2%	-19500	193	المصابون بالعجز الكلي المؤقت وأسرهم
12%	-58464	1207	المطلقات بعد الدخول وأبناؤهن
100%	-658276	10161	المجموع

رسم بياني يبين حالات إيقاف المخصصات موزعة حسب الفئات



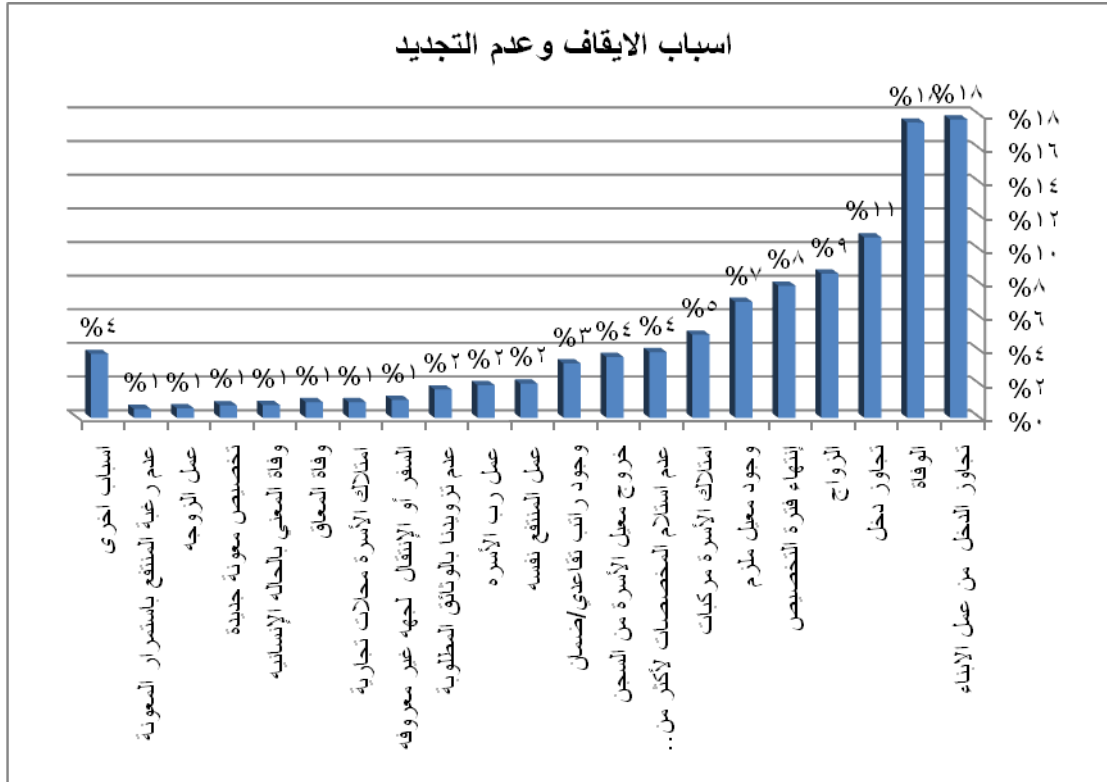
يتبين من خلال جدول رقم (10) حالات عدم استحقاق المعونة التي أوقفت مخصصاتها حسب سبب الإيقاف، حيث كان أكثر سببين للإيقاف الوفاة وتجاوز دخل الأسرة الحد المسموح به في التعليمات من عمل الأبناء بنسبة 18% لكل منهما من إجمالي عدد الحالات التي أوقفت لعدم الاستحقاق، كما تم إيقاف (53) حالة لعدم رغبة المنتفع باستمرار المعونة.

جدول رقم (10)

الحالات التي تم إيقاف مخصصاتها لعدم استحقاقها للمعونة حسب سبب الإيقاف

النسبة من العدد الكلي	المبلغ	عدد الحالات	سبب الإيقاف
18%	-130992	1803	تجاوز الدخل من عمل الأبناء
18%	-84367	1784	الوفاة
11%	-49325	1090	تجاوز دخل
9%	-42853	871	الزواج
8%	-68618	798	إنهاء فترة التخصيص
7%	-44811	700	وجود معيل ملزم
5%	-43366	502	امتلاك الأسرة مركبات
4%	-22545	397	عدم استلام المخصصات لأكثر من 3 شهر
4%	-48476	367	خروج معيل الأسرة من السجن
3%	-19160	329	وجود راتب تقاعدي/ضمان
2%	-13111	206	عمل المنتفع نفسه
2%	-20285	197	عمل رب الأسرة
2%	-12121	171	عدم تزويدنا بالوثائق المطلوبة
1%	-7269	108	السفر أو الانتقال لجهة غير معروفة
1%	-7623	95	امتلاك الأسرة محلات تجارية
1%	-3295	95	وفاة المعاق
1%	-3235	77	وفاة المعني بالحالة الإنسانية
1%	-4309	75	تخصيص معونة جديدة
1%	-5362	57	عمل الزوجة
1%	-3713	53	عدم رغبة المنتفع باستمرار المعونة
4%	-23440	386	أسباب أخرى
100%	-658276	10161	المجموع

رسم بياني يبين حالات إيقاف المخصصات موزعة حسب سبب الإيقاف



5. تبين أثر واضح لتنفيذ مشروع المسح لعام 2015 من حيث توجيه مبالغ الإيقاف والتخفيض من الحالات الغير مستحقة لتخصيص معونات مالية لحالات جديدة مستحقة.

6. تفصيلات الانفاق :

يبين الجدول رقم تفصيلات الإنفاق على المشروع حسب بنود النفقات وعلى النحو التالي:

جدول رقم (11)

الرقم	الوصف/البيان	المبلغ المقدر /بالدينار
1	مستحقات العاملين في المشروع	265000
2	مساهمات ضمان اجتماعي	20000
3	محروقات	5000
4	لوازم اجهزه (احبار طابعات)	5000
5	تجهيز و تأثيث	5000
	المجموع	296465

بلغ اجمالي المبلغ المصروف (296465) دينار، المبلغ المتبقي (353) دينار حيث بلغت نسبة الانفاق من المبلغ المرصود 99.83% وتبين اثر ذلك في دقة تبويب المخصصات المرصودة للإنفاق على المشروع.